

Согласовано:
Общим собранием
трудового коллектива
Протокол №2 от 14.03.2023г.

 Н.В.Егоров

Утверждено:
Приказ № 29 от 14.03.2023г.
Заведующий МКДОУ

«Детский сад села Ручейки»
 И.В. Бендаренко

МКДОУ «Детский сад села Ручейки»



за 2022 год

с. Ручейки

2023г.

**Введение, организационно-правовое обеспечение деятельности
МКДОУ «Детский сад села Ручейки»**

Настоящий отчет подготовлен по результатам проведения самообследования, согласно требованиям федерального законодательства, которое обязывает образовательные организации ежегодно осуществлять процедуру самообследования и размещать соответствующий отчет на сайте организации (статья 28 Федерального закона от 29 декабря 2012 г. № 273-ФЗ «Об образовании в Российской Федерации (с изменениями и дополнениями)).

Самообследование проводилось в соответствии с требованиями: (Собрание законодательства Российской Федерации, 2012, N 53, ст. 7598; 2013, N 19, ст. 2326; N 23, ст. 2878; N 30, ст. 4036; N 48, ст. 6165), Приказом Министерства образования и науки Российской Федерации от 14 июня 2013 г. N 462 "Об утверждении показателей деятельности образовательной организации, подлежащей

Цель самообследования:

- обеспечение доступности и открытости информации о деятельности детского сада 2022 календарный год.

В процессе самообследования проведена оценка образовательной деятельности, системы управления организации, содержания и качества подготовки воспитанников, организации учебного процесса, качества кадрового, учебно-методического оснащения, материально-технической базы, функционирования внутренней системы оценки качества образования, а также анализ показателей деятельности муниципального казённого дошкольного образовательного учреждения «Детский сад села Ручейки» за 2022год

Форма проведения самообследования – отчет, включающий аналитическую часть и результаты анализа показателей деятельности детского сада.

Составители:

заведующий детским садом Л.В. Бондаренко
председатель трудового коллектива -Н.В. Егоров

Раздел 1. Оценка образовательной деятельности.

1.1. Общая характеристика образовательной организации

Полное наименование: муниципальное казённое дошкольное образовательное учреждение «Детский сад села Ручейки» (Далее – ДОУ)

Сокращенное наименование: МКДОУ «Детский сад с. Ручейки»

Место нахождения (юридический и фактический адрес), место хранения документов:
679248, ЕАО, Октябрьский район, с. Ручейки, ул. Зеленая, 1.

телефон: 8- 42-66-5-27-5-32

Тип: дошкольное образовательное учреждение

Вид: детский сад общеразвивающего вида

Организационно-правовая форма: муниципальное казённое учреждение

Режим работы:

с 08 часов 30 минут до 17 часов 30 минут, длительность - 9 часов, суббота, воскресенье – выходной, в предпраздничный день рабочий день сокращается на 1 час.

Руководитель организации: заведующий Бондаренко Лариса Викторовна

Учредитель: администрация Октябрьского муниципального района Еврейской автономной области (далее – Учредитель).

Функции и полномочия Учредителя осуществляются отделом образования администрации Октябрьского муниципального района Еврейской автономной области, в соответствии с полномочиями, делегируемыми Учредителем.

Система договорных отношений, регламентирующих деятельность ДОУ представлена:

Договором о взаимоотношениях между ДОУ и Учредителем;
Трудовым договором с руководителем ДОУ;
Договором с централизованной бухгалтерией,
Договором с родителями.

Наличие и реквизиты документов ДОУ:

- Устав детского сада: № 247 от 07.12.2015 года;
- Лицензия на право ведения , образовательной деятельности, установленной формы и выданной Комитетом образования Еврейской автономной области на образовательную деятельность (серия 79 ЛО2 № 0000161 регистрационный №1107 от 05.12.2016г.) Срок действия лицензии - бессрочно.
- Свидетельство о государственной регистрации права на оперативное управление от 5марта 2011 года 79-АА 024076 подтверждающее закрепление зданий детского сада за организацией собственности учредителя ;

- Свидетельство о государственной регистрации права от 14 февраля 2012 года 79-АА 041410 на бессрочное пользование земельным участком, на котором размещена организация;
- Свидетельство о государственной регистрации юридического лица (ОГРН) 1077907001160, выданное Межрайонной инспекцией Федеральной налоговой службы №1 по Еврейской автономной области (Межрайонная инспекция Федеральной налоговой службы №1 по Еврейской автономной области территориальный участок по Октябрьскому району, 7905) и ей присвоен ИНН - 7905410503; КПП – 790501001
- Свидетельство о внесении записи в Единый государственный реестр юридических лиц о государственной регистрации изменений, вносимых в учредительные документы юридического лица серии 79 № 000253755 от 23 ноября 2011 г. Межрайонной инспекцией Федеральной налоговой службой №1 по Еврейской автономной области 679016, Еврейская автономная область г. Биробиджан, ул. Комсомольская 11А.
- Свидетельство о внесении записи в Единый государственный реестр юридических лиц о государственной регистрации изменений, вносимых в учредительные документы юридического лица серии 79 № 000300007 от 16 февраля 2012 г. Межрайонной инспекцией Федеральной налоговой службой №1 по Еврейской автономной области 679016, Еврейская автономная область г. Биробиджан, ул. Комсомольская 11А
- Свидетельство о внесении записи в Единый государственный реестр юридических лиц о государственной регистрации изменений, вносимых в учредительные документы юридического лица серии 79 № 000300314 от 13 августа 2012 г. Межрайонной инспекцией Федеральной налоговой службой №1 по Еврейской автономной области 679016, Еврейская автономная область г. Биробиджан, ул. Комсомольская 11А
- Свидетельство о постановке на учет Российской организации налоговым органом по месту ее нахождения выданное Межрайонной инспекцией Федеральной налоговой службы №1 по Еврейской автономной области (Межрайонная инспекция Федеральной налоговой службы №1 по Еврейской автономной области территориальный участок по Октябрьскому району)
- Лицензия на осуществление медицинской деятельности от «15» апреля 2015 г, № 79-01-000320

Локальные акты:

- * Штатное расписание.
- * Документы по делопроизводству Учреждения.
- * Приказы заведующего МКДОУ.
- * Должностные инструкции, определяющие обязанности работников ДОУ.
- * Правила внутреннего трудового распорядка ДОУ.
- * Правила внутреннего распорядка воспитанников
- * Инструкции по организации охраны жизни и здоровья детей в ДОУ.
- * Положение о Родительском Комитете.
- * Положение об Управляющем совете.
- * Положение о комиссии по урегулированию споров между участниками образовательных отношений.
- * Порядок доступа педагогов к информационно- телекоммуникационным сетям и базам данных, учебным и методическим материалам, материально-техническим средствам обеспечения образовательной деятельности.
- * Положение о ведении личных дел работников.
- * Положение о соотношении учебной и другой педагогической работы в пределах рабочей недели или учебного года.
- * Положение о календарно тематическом планировании воспитательно - образовательного процесса.
- * Положение о бракеражной комиссии.

- ✿ Порядок и основания перевода, отчисления и восстановления обучающихся(воспитанников).
- ✿ Порядок пользования лечебно- оздоровительной инфраструктурой, объектами культуры и объектами спорта.
- ✿ Положение о правах и законных интересах воспитанников родителей (законных представителей) воспитанников, педагогов.
- ✿ Положение об аттестационной комиссии по проведению аттестации педагогических работников в целях подтверждения соответствия занимаемой должности.
- ✿ Положение по проведению аттестации работников на соответствие занимаемой должности или выполняемой работе.
- ✿ Положение о режиме занятий воспитанников.
- ✿ Положение о языке образования
- ✿ Положение об оплате труда работников МКДОУ
- ✿ Кодекс деловой этики и служебного поведения работников.
- ✿ Кодекс профессиональной этики педагогических работников.
- ✿ Права и обязанности воспитанников, права обязанности и ответственность родителей (законных представителей) детей.
- ✿ Порядок оформления возникновения и прекращения отношений между родителями (законными представителями) воспитанников.
- ✿ Порядок приема детей.
- ✿ Положение об организации детского питания.
- ✿ Порядок реализации права педагогов на бесплатное пользование образовательными, методическими и научными услугами.
- ✿ Положение о комиссии по профессиональной этике педагогических работников.
- ✿ Положение о режиме рабочего времени и отдыха педагогических работников.
- ✿ Положение о разработке ООП по ФГОС.
- ✿ Положение о подготовке и организации проведения самообследования.
- ✿ Положение о правах обязанностях и ответственности работников (помимо педагогов)
- ✿ Положение о мониторинге достижения детьми планируемых результатов освоения основной образовательной программы.
- ✿ Положение об организации и проведении аттестации педагогических работников
- ✿ Положение о должностном контроле
- ✿ Положение об организации пропускного режима
- ✿ Положение об общем собрании коллектива
- ✿ Положение о порядке приема детей в дошкольное учреждение и отчисление воспитанников из детского сада.
- ✿ Положение о сайте
- ✿ Положение о структуре, порядке разработки и утверждения рабочей программы в ДОУ
- ✿ Положение о языке образования в ДОУ
- ✿ Перспективные планы работы воспитателя.
- В течение учебного года продолжалась работа по созданию и обогащению нормативно-информационного обеспечения управления. Используются унифицированные формы оформления приказов. Управление осуществляется на аналитическом уровне.

Программы

Осуществление образовательной деятельности по образовательной программе дошкольного образования ДОУ (далее - ОП ДО) является основной целью деятельности ДОУ.

ДОУ реализует ОП ДО, разработанную в соответствии с ФГОС ДО и с учетом примерной основной образовательной программой дошкольного образования.

ОП ДО ДОУ реализуется путем применения, следующего учебно-методического комплекса:

- ♪ «Образовательная программа ДООУ» (далее – ООП ДО). Инвариантная часть реализует обязательную часть ООП ДО и представлена: примерной основной общеобразовательной программой развития и воспитания детей в детском саду «Детство». /научные редакторы Т.И. Бабаева, А.Г. Гогоберидзе, О.В. Солнцева/ – СПб. ООО «ИЗДАТЕЛЬСТВО «ДЕТСТВО-ПРЕСС», 2016. -352с.
- ♪ Рабочая программа с учетом Федерального государственного образовательного стандарта дошкольного образования (разновозрастная группа, 3-7лет);
- ♪ Рабочая программа. Образовательная область «Физическое развитие»
- ♪ Рабочая программа. Образовательная область «Художественно – эстетическое развитие» направление «Музыка» для детей дошкольного возраста от 1,5 до 7лет.
- ♪ «Программа развития ДООУ на 2022 -2027годы»

Условия приема воспитанников в ДООУ

Прием в ДООУ осуществляется в соответствии с Положением о порядке приёма детей в муниципальное казённое дошкольное образовательное учреждение и Административным регламентом, утвержденным руководителем Отдела образования Октябрьского муниципального района. Отношения между родителями воспитанников и законными представителями строятся на договорной основе.

Вывод: все нормативные локальные акты в части содержания, организации образовательного процесса в ДООУ имеются в наличии.

Структура управления ДООУ

Управление ДООУ осуществляется в соответствии с действующим законодательством Российской Федерации: Законом «Об образовании в Российской Федерации», «Порядком организации и осуществления образовательной деятельности по общеобразовательным программам дошкольного образования», нормативно-правовыми документами Министерства образования и науки Российской Федерации.

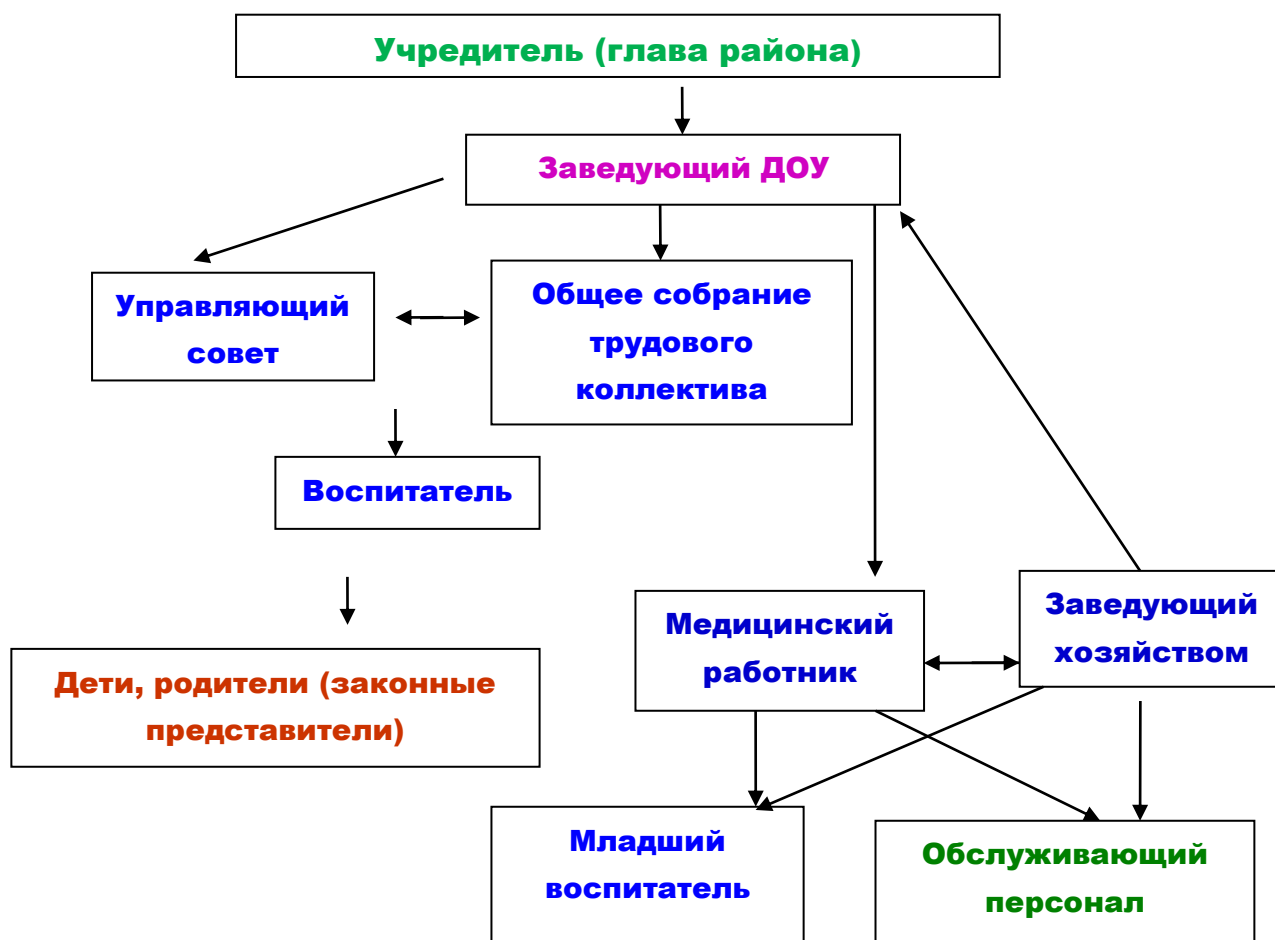
В ДООУ разработан пакет документов регламентирующих деятельность: Устав ДООУ, локальные акты, договоры с родителями, педагогами, обслуживающим персоналом, должностные инструкции. Имеющаяся структура системы управления соответствует Уставу ДООУ и функциональным задачам ДООУ.

Управление в ДООУ строится на принципах единоначалия и самоуправления, обеспечивающих государственно-общественный характер управления.

Формами самоуправления являются: Общее собрание трудового коллектива, Управляющий совет. Порядок выборов в органы самоуправления и их компетенции определяются Уставом.

Непосредственное управление ДООУ осуществляет заведующий .

Организационно-управленческая структура ДОУ представлена следующей схемой:



Для каждого структурного подразделения определено содержание деятельности.

Структурное подразделение	Содержание деятельности	Члены структурного подразделения	Взаимосвязь структурных подразделений
Общее собрание трудового коллектива	Содействие осуществлению управленческих начал, развитию инициативы трудового коллектива. Расширение коллегиальных, демократических форм управления ДОУ. Утверждение нормативно-правовых документов ДОУ.	Все работники	Управляющий совет Комиссия по охране труда

Управляющий совет	<ul style="list-style-type: none"> - рассмотрение и утверждение предложений по стратегии развития Учреждения - согласование программы развития (концепции, отдельных проектов), предложенных или разработанных совместно с администрацией Учреждения; - рассмотрение и обсуждение вопросов материально-технического обеспечения и оснащения воспитательно образовательного процесса; - содействие привлечению внебюджетных средств, для обеспечения деятельности и развития Учреждения; - заслушивание отчета руководителя Учреждения; - рассмотрение вопросов создания здоровых и безопасных условий обучения и воспитания; - ходатайство, при наличии оснований, перед учредителем о награждении, премировании, о других поощрениях работников детского сада 	Заведующий, воспитатели	Общее собрание трудового коллектива Родительский комитет
-------------------	---	-------------------------	---

Вывод: действующая организационно-управленческая структура позволяет оптимизировать управление, включить в пространство управленческой деятельности значительное число сотрудников и родителей (законных представителей).

Оценка качества кадрового обеспечения:

Педагогический коллектив, обеспечивающий развитие и воспитание детей состоит из 1 педагогического работника. Аттестация проводится согласно графика 1 раз в 5 лет.

Педагогический состав по возрастному составу

Общее количество педагогов	До 25 лет	До 35 лет	До 45 лет	До 55 лет	выше 55
1	0	0	0	0	1

Педагогический состав по стажу педагогической деятельности

Общее количество педагогов	До 5 лет	До 10 лет	До 15 лет	До 25 лет	До 40 лет	Более 40 лет
1	0	0	0	0	1	0

Образовательный уровень педагогического персонала:

Всего педагогов	Высшее		Высшее (дошкольное образование)		Незаконченное высшее		Среднее специальное	
	Кол-во	Процент	Кол-во	Процент	Кол-во	Процент	Кол-во	Процент
1	0	0	0	0%	0	0%	1	100%

Квалификационная категория:

Всего педагогов	соответствие занимаемой должности	I- квал. категория	высшая квал. категория
1	-	1	0

Прошли курсовую подготовку:

Квалификационные курсы – (0 чел.)

Краткосрочные курсы – (0 чел.)

Менеджмент – (0 чел.)

Прочее – 0

Вывод: по данным кадрового мониторинга педагогический коллектив ДООУ не молодой, но работоспособный. Методическое обеспечение способствует развитию творческого потенциала педагога, качественному росту профессионального мастерства и успехам. Созданы условия для организации и осуществления повышения квалификации педагога: 1 раз в 3 года, прохождение курсов, повышение квалификации, участия в методических объединениях, получение консультативной помощи, методической поддержки, содействия выполнению программ развития дошкольного образования.

2. Материально-техническая база образовательного учреждения

Важным фактором, благоприятно влияющим на качество образования, распространение современных технологий и методов воспитания, является состояние материально-технической базы.

Создание материально-технических условий ДООУ проходит с учётом действующих требований как ФГОС ДО, СанПиНа и других нормативных документов, регламентирующих деятельность ДООУ.

Работа по материально-техническому обеспечению планируется в годовом плане.

Муниципальное казённое дошкольное образовательное учреждение «Детский сад села Ручейки» занимает здание, построенное по типовому проекту. Общая площадь здания 354,2 кв.м. Количество мест по проекту 24. Общая площадь земельного участка составляет 5443 кв.м.

Здание отвечает требованиям СанПиН и пожарной безопасности. Состояние удовлетворительное. Здание светлое, имеется центральное отопление, вода, канализация, сантехническое оборудование в удовлетворительном состоянии.

В здании размещено:

- игровая комната,
- медицинский блок (кабинет медицинской сестры, процедурная),
- пищеблок,
- прачечная,
- кабинет заведующего

Наличие современной информационно-технической базы (локальные сети, выход в Интернет, электронная почта, ТСО и другие, достаточность):

- ★Компьютер — 1
 - ★интернет – 0
 - ★электронная почта — 1
 - ★ телевизор — 1
- Создан сайт ДОУ

Кабинет заведующего оснащен необходимым инвентарем. В кабинете заведующего проходят индивидуальные консультации, беседы с обслуживающим персоналом и родителями с целью создания благоприятного психо-эмоционального климата для сотрудников и родителей.

Медицинский кабинет включает в себя медицинский, процедурный кабинет, и оснащен необходимым инвентарем; имеются весы, ростомер, холодильник 1 шт., бактерицидная лампа, тонометр, весь необходимый инвентарь для работы медсестры.

В коридорах ДОУ оборудованы стенды для выставки детских творческих работ; информационные стенды для родителей и сотрудников ДОУ.

Пищеблок. Состояние удовлетворительное. Имеется 2 электрические плиты, холодильное оборудование в количестве 3 шт., 2 электро - мясорубки, весы - 1 шт.

Прачечная. Состояние удовлетворительное. Имеется 1 стиральная машина-автомат, утюг, 1 ванна.

Групповая комната, включают игровую, познавательную, обеденную зоны. При создании предметно-развивающей среды воспитатель учитывает возрастные, индивидуальные особенности детей своей группы. В группе создана безопасная предметно-развивающая среда, соответствующая возрасту детей, требованиям ФГОС ДО, позволяющая решать образовательные и воспитательные задачи, обеспечивать реализацию творческой поисковой активности дошкольников на основе концептуальных положений образовательной программы «Детство»» обеспечивающая психологический комфорт для детей.

Группа оснащена разнообразным игровым и дидактическим материалом. Все помещения эстетично оформлены. Группа пополнилась игровым оборудованием : кухня, магазин, трюмо, диванчик, столик.

Образовательная деятельность и досуговые мероприятия осуществляются с мультимедийным сопровождением, DVD, аудио аппаратурой. В соответствии с приоритетным направлением работы большое внимание уделяется совершенствованию здоровьесберегающей и предметно - развивающей среды.

Проведен косметический ремонт группы и всех помещений и кладовых, детского сада.

Территория ДОУ ограждена забором и озеленена, оборудована наружным освещением. Мусорный бак расположен на территории в соответствии с требованиями СанПиН. Земельный участок делится на зону застройки и зону игровой деятельности. Зона застройки включает в себя основное здание, которые размещено в центре участка.

Газоны занимают 65 - 70 % территории, остальная площадь приходится на асфальтовые и грунтовые площадки, дорожки. Затененность территории в норме, что в летний период позволяет создать благоприятный микроклимат для прогулок. Среди деревьев преобладают лиственные породы - маньчжурский орех, карагач, ильмы, а значит весной и зимой на участке много света.

Зона прогулочных участков размещается вблизи зеленых насаждений, в отдалении от спортивной и хозяйственной зон. Она включает площадки для подвижных игр и тихого отдыха. Для защиты детей от солнца и осадков оборудована веранда, детский домик-беседка на территории игровых площадок имеется игровое оборудование, которое оригинально оформлено своими руками. Также на прогулочной зоне имеется горка с каруселью.

Физкультурно-спортивная зона представлена площадкой, оборудована гимнастическими снарядами. Спортивно-игровая площадка имеет травяной покров.

Въезды и входы на участок, проезды, дорожка к хозяйственным постройкам, к площадкам для мусоросборников асфальтированы.

Состояние использование материально-технической базы:

Раздевалки оснащены вешалками для одежды и шкафчиками для одежды и обуви детей.

Групповые помещения включают: рабочую зону с размещенными учебными столами для воспитанников, зону для игр и возможной активной деятельности.

Спальня оборудована стационарными кроватями.

Туалетная зона делится на умывальную и зону санузлов. В умывальной зоне расположены раковины для детей и вешалками для полотенец, зоны санузлов разделены перегородками для мальчиков и девочек.

При создании предметно-развивающей среды воспитатель учитывает возрастные, индивидуальные особенности детей своей группы.

Материально-техническое состояние детского сада и территории соответствует действующим санитарно-эпидемиологическим требованиям к устройству, содержанию и организации режима работы в дошкольных организациях, правилам пожарной безопасности, требованиям охраны труда.

Чтобы не допустить распространения коронавирусной инфекции, администрация Детского сада продлила в 2022 году дополнительные ограничительные и профилактические меры в соответствии с СП 3.1/2.4.3598–20:

- ежедневный усиленный фильтр воспитанников и работников – термометрию с помощью бесконтактных термометров и опрос на наличие признаков инфекционных заболеваний. Лица с признаками инфекционных заболеваний изолируются, а детский сад уведомляет территориальный орган Роспотребнадзора;
- еженедельную генеральную уборку с применением дезинфицирующих средств, разведенных в концентрациях по вирусному режиму;
 - ежедневную влажную уборку с обработкой всех контактных поверхностей, игрушек и оборудования дезинфицирующими средствами;
 - дезинфекцию посуды, столовых приборов после каждого использования;
 - бактерицидные установки в групповой комнате;
 - частое проветривание групповой комнаты в отсутствие воспитанников;
- требование о заключении врача об отсутствии медицинских противопоказаний для пребывания в детском саду ребенка, который переболел или контактировал с больным COVID-19.

Соблюдение в ДОУ мер противопожарной и антитеррористической безопасности

Основным нормативно-правовым актом, содержащим положение об обеспечении безопасности участников образовательного процесса, является закон РФ «Об образовании в РФ», который в пп.3 ч.3 ст.32 устанавливает ответственность образовательного учреждения за жизнь и здоровье воспитанников и работников учреждения во время образовательного процесса.

Основными направлениями деятельности администрации детского сада по обеспечению безопасности в детском саду являются:

- пожарная безопасность;
- антитеррористическая безопасность;
- обеспечение выполнения санитарно-гигиенических требований;
- охрана труда.

Детский сад в полном объеме обеспечен средствами пожаротушения, соблюдаются требования к содержанию эвакуационных выходов.

В соответствии с Федеральным законом и Правилами Пожарной безопасности, в коридоре вывешен план эвакуации людей при пожаре, ежемесячно проводятся занятия (плановая

эвакуация детей) с сотрудниками по умению правильно действовать при пожаре, а также целевые инструктажи. В здании установлен прибор охранно-пожарной сигнализации с выводом сигнала на диспетчерский пульт ПЧ.

Кроме того, имеется охранная сигнализация, кнопка сигнализации.

Главной целью по охране труда в ДОУ является создание и обеспечение здоровых и безопасных условий труда, сохранение жизни и здоровья воспитанников и сотрудников в процессе труда, воспитания и организованного отдыха, создание оптимального режима труда обучения и организованного отдыха

Вывод: Помещение оснащено необходимой мебелью, подобранной в соответствии с возрастными и индивидуальными особенностями воспитанников. Материально-техническое состояние ДОУ пополняется (согласно плану). Педагогический процесс обеспечен учебно-методической литературой и дидактическим материалом, развивающими играми, игрушками и игровыми предметами в соответствии с ФГОС ДОУ. Состояние материально-технического обеспечения образовательного процесса в ДОУ можно оценить как удовлетворительное.

3. Структура образовательного учреждения и система его управления.

Управление детским садом осуществляется заведующим. **Заведующий является единоличным руководителем**, осуществляющим непосредственное руководство учреждением.

Формами самоуправления являются:

- ✧ Общее собрание трудового коллектива ДОУ;
- ✧ Родительский комитет;
- ✧ Управляющий совет.

Заведующий обеспечивает системную образовательную и административно-хозяйственную работу учреждения

- определяет стратегию, цели и задачи его развития;
- определяет структуру управления детским садом;
- анализирует, планирует, контролирует и координирует работу структурных подразделений и всех работников;
- осуществляет подбор, прием на работу и расстановку кадров;
- поощряет и стимулирует творческую инициативу работников;
- поддерживает благоприятный климат в коллективе;
- обеспечивает социальную защиту воспитанников.

Общее собрание трудового коллектива ДОУ в состав которого входят все работники детского сада.

Общее собрание трудового коллектива осуществляет полномочия трудового коллектива, обсуждает проект коллективного договора, обсуждает вопросы состояния трудовой дисциплины в МКДОУ и мероприятия по ее укреплению, рассматривает вопросы охраны и безопасности условий труда работников, охраны труда воспитанников в МКДОУ, рассматривает и принимает Устав МКДОУ, обсуждает дополнения, и изменения, вносимые в Устав МКДОУ.

Родительский комитет, в состав которого входят представители родительской общественности

- содействует руководству ДОУ
- содействие обеспечению условий для организации образовательного процесса

Управляющий совет

Управляющий совет - это коллегиальный орган общественного управления Учреждением, призванный решать задачи стратегического управления Учреждением.

Управляющий совет избирается в количестве не менее 5 человек:

2 – представителя родителей

1 – представителя трудового коллектива

1 – представителя сельского поселения

1 – представителя общественности

К компетенции Управляющего совета относятся следующие вопросы:

- рассмотрение и утверждение предложений по стратегии развития Учреждения
- принятие и рассмотрение основной общеобразовательной программы дошкольного образования и рабочих программ;
- принятие и рассмотрение локальных нормативных актов;
- согласование программы развития (концепции, отдельных проектов), предложенных или разработанных совместно с администрацией Учреждения;
- рассмотрение и обсуждение вопросов материально-технического обеспечения и оснащения воспитательно-образовательного процесса;
- содействие привлечению внебюджетных средств, для обеспечения деятельности и развития Учреждения;
- принятие решений о распределении стимулирующей части выплат в рамках положения об оплате труда Учреждения;
- заслушивание отчета руководителя Учреждения;
- рассмотрение вопросов создания здоровых и безопасных условий обучения и воспитания;
- ходатайство, при наличии оснований, перед учредителем о награждении, премировании, о других поощрениях работников детского сада.

Состав Управляющего совета фиксируется протоколом Управляющего совета.

Вывод: Система управления в ДОУ разработана и строится в строгом соответствии с нормативно-правовыми актами, регламентирующими ее управленческую деятельность.

Структура и механизм управления ДОУ определяют стабильное функционирование. Демократизация системы управления ДОУ способствует развитию инициативы участников образовательного процесса (педагога, родителей (законных представителей), детей) и других сотрудников ДОУ.

4. Контингент воспитанников дошкольного образовательного учреждения

В 2022 году функционировала одна разновозрастная группа общеразвивающей направленности, которую посещали 8 детей из них 4 девочки, 4 мальчика.

- I младшая группа – (с 1,5 до 3 лет);
- II младшая группа - (с 3 до 4 лет);
- средняя группа - (с 4 до 5 лет);
- старшая группа - (с 5 до 6 лет);
- подготовительная группа - (с 6 до 7 лет);

Количественный состав группы:

I младшая – 2 воспитанника
II младшая – 1 воспитанника
средняя – 2 воспитанника
старшая – 3 воспитанников

Проектная мощность: 24

Язык обучения и воспитания детей: русский

Социальный состав семей воспитанников на 2022 уч. г.

Семьи (8 детей)	Количество	Процент
- Дети из полных семей	6	
- Дети из многодетных семей/ в них детей	3/3	

- Дети-сироты	-	
- Дети под опекой	-	
- Количество неполных семей/в них детей	1	
- Дети, попавшие в трудную жизненную ситуацию	-	
- Дети-инвалиды	-	

5. Качество образовательной работы ДОУ

Повышение качества образования неразрывно связано с повышением уровня профессионального мастерства педагога.

- Педагог постоянно повышает свой профессиональный уровень через курсовую переподготовку, самообразование, семинары. Педагог работает по своей методической теме (самообразование) **«Игровая деятельность детей дошкольного возраста»**

Одним из важных условий достижения эффективности результатов является сформированная у педагога потребность в постоянном, профессиональном росте. В течение учебного года педагог осуществляла внедрение в практику работы новых форм организации интеллектуально-познавательной деятельности с детьми, позволяющих повысить качество педагогического процесса с детьми: моделирование и конструирование, решение логических задач, математические викторины, разгадывание ребусов, геометрическое лото и т.д. Разнообразие форм преподнесения учебного материала обеспечили хорошую результативность проводимой работы. У большинства детей хорошо развиты умения определять способ получения необходимой информации в соответствии с условиями и целями деятельности, самостоятельно действовать в соответствии с предлагаемым алгоритмом, составлять модели и использовать их в исследовательской деятельности, обнаруживать несоответствия и корректировать свои действия.

Также педагог использовала современные формы организации образования детей дошкольного возраста. Это игровые занятия, занятия – эксперименты, реализация познавательных проектов, несомненно повышает познавательный интерес дошкольников. Наибольшую активность в реализации познавательных проектов, как одной из форм образовательной деятельности проявляют старшие дошкольники под руководством педагога.

Уровень своих достижений педагог доказывает, участвуя в методических мероприятиях разного уровня (ДОУ, район, область), а также при участии в интернет конкурсах, олимпиадах. Коллектив ДОУ зарекомендовал себя как инициативный, творческий коллектив, умеющий найти индивидуальный подход к каждому ребенку, помочь раскрыть и развить его способности.

Методическая работа в ДОУ направлена на повышении компетентности педагога в вопросах совершенствования образовательного процесса и создание такой образовательной среды, в которой полностью будет реализован творческий потенциал педагога, на обеспечение качества образовательного процесса ДОУ.

Методическая работа в ДОУ способствует совершенствованию воспитательно-образовательного процесса. Разнообразные формы методической работы позволили качественно улучшить организацию педагогического процесса.

Педагог получает консультативно-методическую помощь для решения поставленных задач, занимается самообразованием.

В 2022 учебном году возросла результативность участия педагога и воспитанников ДОУ в различных выставках, олимпиадах, конкурсах в ДОУ:

Мероприятия в ДОУ:

Традиционными для ДОУ стали такие мероприятия для детей и совместного детско-родительского творчества:

- ✓ Конкурс поделок из природного материала «Осенняя ярмарка»; «Чудеса с обычной грядки», «Здравствуй гостя, Зима, просим милости к нам!»

- ✓ Конкурс детского рисунка: «Салют Победы», «Мир, в котором я хочу жить » , «Летнее вдохновение», «Осень очень хороша, ходит Осень не спеша!», «Пусть всегда будет солнце!», «Наша армия сильна - защищает мир она! »;
- ✓ Конкурс стихов посвященных ВОВ
- ✓ Конкурс стихов «Здравствуй лето – красное!»
- ✓ Конкурс стихов «Осень очень хороша, ходит осень не спеша!»
- ✓ Конкурс стихов «Волшебница Зима!»
- ✓ Акция «Окна Победы!»
- ✓ Акция «Окна России!»
- ✓ Экологическая акция «Мы с природой дружим, мусор нам не нужен!»
- ✓ Экологическая акция «Чистый - детский сад!»
- ✓ Акция «Рисунок на фронт»
- ✓ Акция «Птичка Синичка - солдату »
- ✓ Акция «Елочка солдату»
- ✓ Акция «Новогодние окна»
- ✓ Конкурс «Кормушка нашего двора»;
- ✓ Конкурс детского творчества «Ягодка краса»
- ✓ Конкурс детского творчества «Русская березка - символ Родины моей!»
- ✓ Конкурс детского творчества «Летнее вдохновение»
- ✓ Конкурс детского творчества «Поделки для мамы», «Поделки для папы», «Голубь мира»
- ✓ Участие в международных дистанционных олимпиадах:
 - «Азбука дорожного движения»;
 - «Мир вокруг нас»;
 - «Внимание»;
 - «Веселая математика»;
 - «Безопасное поведение»;
 - «Первый раз в первый класс»
- ✓ Мероприятия , утренники, физкультурные досуги, праздники:
 - «Новогодние чудеса!»;
 - « Веселая масленица!»;
 - «А ну-ка девочки!»;
 - «Мы – эколята – дошколята, защитники природы!»;
 - «Победный май!»;
 - «Лето красное - для здоровья средство прекрасное!»;
 - «Осень в гости к нам пришла»;
 - «Самая лучшая мама на свете!»;
 - «Мишка - шалунишка» по ПДД;
 - «Волшебный снежок»;
 - «Бравые солдаты»;
 - «Сказочная эстафета»;
 - « Правил дорожных на свете не мало!»;
 - «Ивана Купалы»;

На базе ДОУ прошло РМО, где воспитатель поделилась опытом работы «Познание» (развитие математических представлений) «Путешествие в подводный мир»

В ДОУ проходили дни открытых дверей для учителя начальных классов и родителей НОД «Путешествие в страну Грамматики »; «Веселая математика»; «Чудесный мир природы»

Вывод: Качество образовательной деятельности в ДОУ улучшается с повышением уровня профессионального мастерства педагога, что доказывает распространение им педагогического опыта на разно уровневых образовательных площадках и достижение успехов воспитанников ДОУ в конкурсном движении.

6. Организация образовательного процесса

В ДОУ реализуется современная образовательная программа и методики дошкольного образования, используются информационные технологии, создана комплексная система планирования образовательной деятельности с учетом направленности реализуемой образовательной программы, возрастных особенностей воспитанников, которая позволяет поддерживать качество подготовки воспитанников к школе на достаточно хорошем уровне. Содержание программы соответствует основным положениям возрастной психологии и дошкольной педагогики и выстроено с учетом принципа интеграции образовательных областей в соответствии с возрастными возможностями и особенностями воспитанников, спецификой и возможностями образовательных областей.

Программа основана на комплексно-тематическом принципе построения образовательного процесса; предусматривает решение программных образовательных задач в совместной деятельности взрослого и детей и самостоятельной деятельности детей не только в рамках непосредственно образовательной деятельности, но и при проведении режимных моментов в соответствии со спецификой дошкольного образования. Программа составлена в соответствии с образовательными областями: «Физическое развитие», «Социально-коммуникативное развитие», «Познавательное развитие», «Художественно-эстетическое развитие», «Речевое развитие». Реализация каждого направления предполагает решение специфических задач во всех видах детской деятельности, имеющих место в режиме дня дошкольного учреждения: режимные моменты, игровая деятельность; специально организованные традиционные мероприятия; индивидуальная и подгрупповая работа; самостоятельная деятельность; проектная деятельность, опыты и экспериментирование.

Содержание образовательного процесса в МКДОУ определяется образовательной программой дошкольного образования, разрабатываемой, принимаемой и реализуемой им самостоятельно в соответствии с федеральным государственным образовательным стандартом дошкольного образования, основной общеобразовательной программы дошкольного образования, рекомендованной Министерством образования Российской Федерации.

ДОУ функционирует в режиме 5 дневной рабочей недели.

Образовательный процесс осуществляется по двум режимам - с учетом теплого и холодного периода года.

Созданы условия для разностороннего развития детей с 1,5 до 7 лет - детский сад оснащен оборудованием для разнообразных видов детской деятельности в помещении и на участках с учетом финансовых возможностей ДОУ.

Основные формы организации образовательного процесса:

совместная деятельность взрослого и воспитанников в рамках непосредственно образовательной деятельности по освоению основной общеобразовательной программы и при проведении режимных моментов, самостоятельная деятельность воспитанников.

Непосредственная образовательная деятельность (далее НОД) ведется по подгруппам.

Продолжительность НОД:

в первой младшей подгруппе (дети от 2 до 3 лет) – 8 – 10 минут;

во второй младшей подгруппе (дети от 3 до 4 лет) – 15 минут;

в средней подгруппе (дети от 4 до 5 лет) – 20 минут;

в старшей подгруппе (дети от 5 до 6 лет) – 25 минут;

в подготовительной к школе подгруппе (дети от 6 до 7 лет) – 30 минут.

В середине НОД педагоги проводят физкультминутку. Между НОД предусмотрены перерывы продолжительностью 10 минут.

Образовательный процесс, строится на адекватных возрасту формах работы с детьми, при этом основной формой и ведущим видом деятельности является игра.

Образовательная деятельность с детьми строится с учётом индивидуальных особенностей детей и их способностей. Выявление и развитие способностей воспитанников осуществляется в любых формах образовательного процесса.

При организации образовательного процесса учитываются национально-культурные, климатические условия.

Общий объем обязательной части программы составляет не менее 83% времени и рассчитан в соответствии с возрастом воспитанников, основными направлениями их развития, спецификой дошкольного образования и включает время, отведенное на:

- образовательную деятельность, осуществляемую в процессе организации различных видов детской деятельности;
- образовательную деятельность, осуществляемую в ходе режимных моментов;
- самостоятельную деятельность;
- взаимодействие с семьями детей.

Режим деятельности ДОО является гибким и строится в зависимости от социального заказа родителей, наличия специалистов, педагогов, медицинского работника.

Учебные издания, используемые при реализации ООП ДО, определяются с учетом требований ФГОС, а также примерной образовательной программы дошкольного образования.

При реализации ООП ДО используются образовательные технологии деятельностного типа: развивающего обучения, проблемного обучения, проектная деятельность.

Участниками образовательного процесса в ДОО являются педагогический работник ДОО, воспитанники, родители (законные представители) воспитанников.

ДОО оснащён оборудованием для разнообразных видов детской деятельности в помещении и на прогулочных участках с учетом финансовых возможностей.

Вывод: Образовательный процесс в ДОО организован в соответствии с требованиями, предъявляемыми законодательством РФ к дошкольному образованию и направлен на сохранение и укрепление здоровья воспитанников, предоставление равных возможностей для их полноценного развития и подготовки к дальнейшей учебной деятельности и жизни в современных условиях.

7. Результативность реализации здоровьесберегающих технологий при осуществлении учебно-воспитательного процесса.

	2022г.		
	всего	ран. возр	дош.возр
Количество часто и длительно болеющих детей	1	0	1
Количество детей - инвалидов	0	0	0
Количество детей с 1 группой здоровья	6	0	6
Количество детей с 2 группой здоровья	2	0	2
Количество детей с 3 группой здоровья	-	-	-
Количество детей с 4 группой здоровья	0	0	0

Основную группу составляют дети с первой группой здоровья – 80%.

Вторая группы здоровья – 20 %

Количество детей с хроническими заболеваниями, третья группа здоровья, посещающих ДОО – 0%.

Мониторинг состояния здоровья детей

Число детей, ни разу не болевших в	2022 учебный год
------------------------------------	------------------

году	количество детей	проценты
1.Среднесписочный состав	8	100%
2.Всего зарегистрировано заболеваний	5	40%
2.1.Сальмонеллез	-	-
2.2.Дизентерия	-	-
2.3.Энтерит	-	-
2.4.Скарлатина	-	-
2.5.Корь	-	-
2.6.Коклюш	-	-
2.7.Дифтерия	-	-
2.8.Острый полиомиелит	-	-
2.9.Эпидемический паротит	-	-
2.10.Вирусный гепатит	-	-
2.11.ОРВИ+грипп	5	40
2.12.Ангина	2	20
2.13.Пневмония	-	-
2.14.Прочие	-	-

Анализ таблицы показывает, что в период с 2022 учебный год (как и на протяжении последних лет) в МКДОУ не было зарегистрировано таких инфекций, как корь, коклюш, дифтерия, эпидемический паротит, полиомиелит, т.к. все дети привиты по национальному календарю профилактических прививок против этих заболеваний. Большая часть детей осенью вакцинированы от гриппа (специфическая профилактика гриппа).»

В ДОУ проводятся оздоровительные мероприятия: дыхательная гимнастика, игровой массаж и самомассаж. Разработан оптимальный двигательный режим. Физкультурные занятия включают коррегирующие упражнения для профилактики нарушений осанки и плоскостопия. Ежегодно проводится мониторинг здоровья воспитанников. Для достижения устойчивых результатов и снижения заболеваемости дошкольников необходимо объединить усилия педагога и семьи.

Вся работа ведется через соблюдение санитарно-гигиенических норм и требований: организацию сбалансированного питания, систему закаливания детей, развитие физкультурно-оздоровительных мероприятий, создание благоприятного климата в дошкольном учреждении, кварцевание группы и спальни в осенне-весенний период и в период эпидемий. Оздоровительная работа ведется систематически, и постоянно контролируется. Используя формы двигательной активности и решая задачи сохранения и укрепления здоровья детей, мы видим положительные результаты.

Педагогом ДОУ ведется целенаправленная работа по профилактике детской заболеваемости. В учреждении разработана и реализуется система физкультурно - оздоровительной работы. Внедряются здоровье-формирующие и здоровьесберегающие технологии. Режим работы группы, объем недельной образовательной нагрузки не превышает нормы предельно допустимых нагрузок, определенных на основе рекомендаций органов здравоохранения, и соответствующих федеральных государственных требований. Ежедневное число, продолжительность и последовательность непосредственно образовательной и нерегламентированной детской деятельности определяются режимом дня на основании санитарно эпидемиологических требований к устройству, содержанию и организации режима работы дошкольных образовательных учреждений. Общее санитарно - гигиеническое состояние ДОУ соответствует требованиям СанПиН: температурный, питьевой, световой и воздушный режим поддерживается в норме.

Работа с детьми:

✧ организованные тематические, игровые, интегрированные НОД и игры с валеологической направленностью (в группах дошкольного возраста), международные, всероссийские олимпиады, экскурсии, тематические досуги и развлечения, театрализованная

деятельность, художественно-эстетическая деятельность, педагогическое проектирование. Разработан план оздоровительных мероприятий, двигательный режим.

Работа с родителями:

✧ консультативная помощь, оформление тематических стендов, проведение выставок

Работа с сотрудниками ДОУ:

✧ освещение вопросов здорового образа жизни в рамках собраний. В учреждении выстроена четкая система взаимодействия с учреждением здравоохранения, обеспечивающая плановые профилактические осмотры, диспансеризацию.

Поддержанию и укреплению здоровья субъектов образовательного процесса способствует и соблюдение требований СанПиН 2.4.3648-20 при организации образовательного процесса в ДОУ, при пополнении предметно-пространственной среды и укреплении материально-технической базы учреждения, при организации лечебно-профилактической и физкультурно-оздоровительной работы в ДОУ, организации питания, соблюдению санитарно-гигиенических условий (профилактические, санитарно-гигиенические мероприятия).

Вывод: В работе ДОУ большое внимание уделяется охране и укреплению здоровья детей. Следует продолжать работу по снижению заболеваемости детей и в следующем году, продолжить взаимодействие с семьями воспитанников по формированию у детей потребности здорового образа жизни. Педагогу разработать картотеку оздоравливающих мероприятий для родителей

Работа с родителями (законными представителями) и населением

В основу совместной деятельности семьи и дошкольного учреждения заложены следующие принципы:

- открытость дошкольного учреждения для родителей;
- систематичность и постоянство взаимодействия;
- взаимное доверие и уважение во взаимоотношениях педагога и родителей;
- дифференцированный подход к каждой семье.

Задачи ДОУ по работе с семьями воспитанников:

- ❖ Изучение запросов, потребностей и уровня удовлетворённости родителей ДОУ в области предоставляемых образовательных услуг.
- ❖ Приобщение родителей к участию в жизни ДОУ.
- ❖ Оказание помощи семьям воспитанников в развитии, воспитании и обучении детей.
- ❖ Развитие творческого потенциала семей воспитанников.

Формы взаимодействия с семьями воспитанников ДОУ:

В детском саду проводятся внешняя оценка образовательной деятельности (родителями) и внутренняя (мониторинг).

Организация взаимодействия ДОУ с родителями строится на основе единой педагогической позиции, содержанием работы является: освещение событий, происходящих в детском саду, организация взаимодействия коллектива детского сада родителей, сообщение о результатах проделанной работы и ее анализ, помощь в организации воспитания в семье. Для достижения просветительских, консультативных, коммуникативных целей используются такие формы и методы работы как родительские собрания, педагогическое консультирование по вопросам воспитания и обучения детей. Результатом данной деятельности является удовлетворенность родителей (97% родителей высказывают положительное мнение о деятельности ДОУ) Посещение родителями воспитанников родительских собраний и их участие в мероприятиях ДОУ за последние три года остается стабильным и составляет 89%.

Периодически изучая, уровень удовлетворенности родителей работой ДОУ, корректируются направления сотрудничества с ними.

В начале учебного года администрация детского сада традиционно проводит анкетирование родителей с целью:

- выявления удовлетворенности родителей образовательной работой;
- изучения отношения родителей к работе ДОУ;
- выявление сильных и слабых сторон работы ДОУ.

Результаты анкетирования родителей в этом учебном году показали: все родители считают работу детского сада удовлетворительной, их полностью удовлетворяют условия образовательной работы, присмотра и ухода, режим пребывания ребенка в детском саду, питание.

Анализ анкет показывает:

- 89% - хорошая сохранность мебели, детских выставок, информационных стендов;
- 95% родителей считают, что за последний год отношения с ДОУ улучшились,
- 5% родителей отношения с ДОУ остались неизменными;
- 95 % родителей регулярно посещают родительские собрания, активно участвуют в жизни ДОУ;
- родители являются активными участниками образовательного процесса (проектная деятельность).

Родителям больше всего нравится: уютная обстановка и доброжелательная атмосфера в ДОУ, микроклимат в группе, высокая компетентность воспитателя, организация питания, мероприятия, безопасность и санитарные условия, празднования достижений воспитанников.

ДОУ активно поощряет привлечение родителей к образованию своих детей и проводит политику открытых дверей в отношении образовательной деятельности. Внутренняя оценка осуществляется мониторингом, контрольными мероприятиями. С целью информирования родителей об организации образовательной деятельности в ДОУ оформлены информационные стенды, проводятся совместные мероприятия детей и родителей, праздники, досуги, совместные образовательные проекты, работает сайт, страничка в одноклассниках.

Творческие мастерские (оформление выставок семейного творчества, семейных коллекций, и т.д.)

Основной **целью** организации творческих мастерских (оформление выставок семейного творчества, семейных коллекций, и т.д.) в группе является: создание условий для сплочения детско-родительского коллектива, создание благоприятной среды в совместной деятельности. Организация этой работы в группе позволяет нам успешно решать ряд воспитательно-образовательных **задач** :

- повышать познавательный интерес ребенка к разным образовательным областям;
- направлять детей к усвоению норм и ценностей, принятых в обществе;
- способствовать обогащению представлений о природном и рукотворном мире, побуждая к творческой деятельности;
- повышать культуру родителей.

Организация творческих мастерских (оформление выставок семейного творчества, семейных коллекций, и т.д.) позволяет, прежде всего, реализовать принцип партнерства и учета интересов семьи. Это нестандартная форма организации общения педагога и родителей по вопросу воспитания. Мы взрослые должны окружить ребенка красотой – всем прекрасным, чем только сможем, потому что для ребенка прежде всего мир пока незнакомых ему вещей. Сделать этот мир понятным и интересным ребенку, и есть наша задача

- ❖ - «Чудеса из природы»
- ❖ - «Наши деды – славные победы! »
- ❖ - «Веселые снеговички»
- ❖ - «Праздник в моей семье» (фотографии, рисунки по темам Нового года и Рождества)
- ❖ - «Большое космическое путешествие»
- ❖ - Фотовыставка "Мама, папа, я – дружная семья"
- ❖ Кормушки для птиц

Индивидуальные консультации (по запросам родителей)

Оформление наглядной информации (буклеты, стенды, газеты, папки-передвижки, фотовыставки и т.д.)

акции: - «Покормите птиц зимой»

- «Здравствуйте птицы».

- «Огород на окошке».

- «Георгиевская ленточка».

Вывод: планируемые результаты были достигнуты в результате совместной деятельности путем вовлечения родителей в коррекционный процесс.

Анализ качества подготовки воспитанников.

В целях построения индивидуальной траектории развития каждого ребенка проведена оценка индивидуального развития детей дошкольного возраста. Оценка индивидуального развития строится в основном на анализе реального поведения ребенка, а не на результате выполнения специальных заданий. Информация фиксируется посредством прямого наблюдения за поведением ребенка. Результаты наблюдения педагог получает в естественной среде (в игровых ситуациях, в ходе режимных моментов, на занятиях). Оценка производится педагогическим работником в рамках педагогической диагностики (оценки индивидуального развития детей дошкольного возраста, связанной с оценкой эффективности педагогических действий и лежащей в основе их дальнейшего планирования).

Мониторинг в форме наблюдения проводится на протяжении всего учебного года во всех возрастных группах. Выявленные показатели развития каждого ребенка фиксировались педагогом.

В качестве показателей оценки развития личности ребенка выделялись внешние (наблюдаемые) проявления в поведении, деятельности, взаимодействии ребенка со сверстниками и взрослыми, которые отражают его развитие на каждом возрастном этапе и, следовательно, на протяжении всего дошкольного возраста. Общая картина по ДОО (группе) позволила выделить детей, которые нуждаются в особом внимании педагога и в отношении которых необходимо скорректировать способы взаимодействия.

Результат как итоговый показатель - подготовка детей к обучению в школе, подтверждающий уровень психологического развития выпускников, «Определения готовности к школе».

Цели и задачи, направления развития учреждения

Анализ деятельности детского сада за 2022 учебный год показал, что учреждение функционирует стабильно. Наиболее успешным в деятельности детского сада за учебный год можно обозначить следующие показатели:

- приведение нормативно-правовой базы в соответствие действующему законодательству РФ;
- созданы оптимальные условия для развития потенциала детей в интеллектуально – познавательной, трудовой, творческой, художественно – эстетической, игровой деятельности дошкольников в соответствии с ФГОС ДО;
- создан в группе благоприятный микроклимат, где приветствовался и поощрялся интерес к обследованию, наблюдению, самостоятельному экспериментированию с предметами окружающей среды;
- созданы в группе комфортные и методически грамотные условия для интеллектуально – познавательной самостоятельной деятельности детей;
- дополнили в группе уголки, зоны художественно – эстетического, творческого, интеллектуального развития дошкольников, где дети могли повторить и закреплять пройденный материал самостоятельно в свободное время
- активное участие в жизни детского сада родителей;
- наличие собственных методических разработок у педагога;
- стабильно положительные результаты освоения детьми программы

По итогам работы ДОУ за 2022 год определены следующие приоритетные направления деятельности на 2023 год:

- ✚ Повышение социального статуса дошкольного учреждения
создание равных возможностей для каждого воспитанника в получении дошкольного образования
- ✚ Сохранение и укрепление здоровья детей, обеспечение физической и психической безопасности через совершенствование взаимодействия коллектива дошкольного учреждения и семьи, поиска оптимальных форм работы с родителями.
- ✚ Совершенствовать работу в области речевого развития через использование инновационных технологий в контексте ФГОС дошкольного образования.
- ✚ Развивать у детей интеллектуально – познавательную активность, любознательность, расширять экологические знания.
- ✚ Формирование у воспитанников предпосылок к учебной деятельности
- ✚ Активное включение родителей (законных представителей) в образовательный процесс
- ✚ Повышение уровня профессиональной компетенции педагога в работе по всем направлениям деятельности ДОУ. Укрепление кадрового потенциала.

ПОКАЗАТЕЛИ ДЕЯТЕЛЬНОСТИ ДОШКОЛЬНОЙ ОБРАЗОВАТЕЛЬНОЙ ОРГАНИЗАЦИИ, ПОДЛЕЖАЩЕЙ САМООБСЛЕДОВАНИЮ

N п/п	Показатели	Единица измерения
1.	Образовательная деятельность	
1.1	Общая численность воспитанников, осваивающих образовательную программу дошкольного образования, в том числе:	8
1.1.1	В режиме полного дня (8 - 12 часов)	8
1.1.2	В режиме кратковременного пребывания (3 - 5 часов)	-
1.1.3	В семейной дошкольной группе	-
1.1.4	В форме семейного образования с психолого-педагогическим сопровождением на базе дошкольной образовательной организации	-
1.2	Общая численность воспитанников в возрасте до 3 лет	2 человека
1.3	Общая численность воспитанников в возрасте от 3 до 8 лет	6 человек
1.4	Численность/удельный вес численности воспитанников в общей численности воспитанников, получающих услуги присмотра и ухода:	8 детей / 100%
1.4.1	В режиме полного дня (8 - 12 часов)	8 детей / 100%
1.4.2	В режиме продленного дня (12 - 14 часов)	-
1.4.3	В режиме круглосуточного пребывания	-
1.5	Численность/удельный вес численности воспитанников с ограниченными возможностями здоровья в общей численности воспитанников, получающих услуги:	-
1.5.1	По коррекции недостатков в физическом и (или) психическом развитии	-
1.5.2	По освоению образовательной программы дошкольного образования	-
1.5.3	По присмотру и уходу	-
1.6	Средний показатель пропущенных дней при посещении дошкольной образовательной организации по болезни на одного воспитанника	8 дней
1.7	Общая численность педагогических работников, в том числе:	1 человек
1.7.1	Численность/удельный вес численности педагогических работников, имеющих высшее образование	1 человек
1.7.2	Численность/удельный вес численности педагогических	

	работников, имеющих высшее образование педагогической направленности (профиля)	
1.7.3	Численность/удельный вес численности педагогических работников, имеющих среднее профессиональное образование	1 человек
1.7.4	Численность/удельный вес численности педагогических работников, имеющих среднее профессиональное образование педагогической направленности (профиля)	1 человек
1.8	Численность/удельный вес численности педагогических работников, которым по результатам аттестации присвоена квалификационная категория, в общей численности педагогических работников, в том числе:	1 человек
1.8.1	Высшая	0
1.8.2	Первая	1 человек
1.9	Численность/удельный вес численности педагогических работников в общей численности педагогических работников, педагогический стаж работы которых составляет:	
1.9.1	До 5 лет	0
1.9.2	Свыше 30 лет	100%
1.10	Численность/удельный вес численности педагогических работников в общей численности педагогических работников в возрасте до 30 лет	0
1.11	Численность/удельный вес численности педагогических работников в общей численности педагогических работников в возрасте от 55 лет	1 человек
1.12	Численность/удельный вес численности педагогических и административно-хозяйственных работников, прошедших за последние 5 лет повышение квалификации/профессиональную переподготовку по профилю педагогической деятельности или иной осуществляемой в образовательной организации деятельности, в общей численности педагогических и административно-хозяйственных работников	1 человек
1.13	Численность/удельный вес численности педагогических и административно-хозяйственных работников, прошедших повышение квалификации по применению в образовательном процессе федеральных государственных образовательных стандартов в общей численности педагогических и административно-хозяйственных работников	1 человек
1.14	Соотношение "педагогический работник/воспитанник" в дошкольной образовательной организации	1 человек/ 8 детей
1.15	Наличие в образовательной организации следующих педагогических работников:	
1.15.1	Музыкального руководителя	да/ <u>нет</u>
1.15.2	Инструктора по физической культуре	да/ <u>нет</u>
1.15.3	Учителя-логопеда	<u>да</u> / <u>нет</u>
1.15.4	Логопеда	да/ <u>нет</u>

1.15.5	Учителя-дефектолога	да/ <u>нет</u>
1.15.6	Педагога-психолога	да/ <u>нет</u>
2.	Инфраструктура	
2.1	Общая площадь помещений, в которых осуществляется образовательная деятельность, в расчете на одного воспитанника	10 кв.м
2.2	Площадь помещений для организации дополнительных видов деятельности воспитанников	-
2.3	Наличие физкультурного зала	да/ <u>нет</u>
2.4	Наличие музыкального зала	да/ <u>нет</u>
2.5	Наличие прогулочных площадок, обеспечивающих физическую активность и разнообразную игровую деятельность воспитанников на прогулке	<u>да</u> / <u>нет</u>

Заведующий МКДОУ
«Детский сад с. Ручейки»

_____ Л.В. Бондаренко